

ประกาศสำนักประชาสัมพันธ์เขต ๔  
เรื่อง การขายทอดตลาดพัสดุชำรุด หมดความจำเป็นใช้งาน  
ของสถานีถ่ายทอดสัญญาณวิทยุของบีบีซี จังหวัดนครสวรรค์

-----

ด้วย สำนักประชาสัมพันธ์เขต ๔ มีความประสงค์จะขายทอดตลาดพัสดุชำรุด หมดความจำเป็นใช้งานในราชการ เนื่องจากสถานีถ่ายทอดสัญญาณวิทยุของบีบีซี จังหวัดนครสวรรค์ ได้ยุติการออกอากาศแล้ว จำนวน ๒๔๓ รายการ โดยมีราคาขั้นต่ำสำหรับการขายทอดตลาด เป็นเงินจำนวน ๑,๒๐๙,๕๒๕ บาท (หนึ่งล้านสองแสนเก้าพันห้าร้อยยี่สิบห้าบาทถ้วน) รายละเอียดตามบัญชีแนบท้ายประกาศนี้ และข้อกำหนดเงื่อนไขในการขายทอดตลาด ดังนี้

**๑. คุณสมบัติของผู้มีสิทธิเข้าร่วมประมูล**

๑.๑ ต้องเป็นนิติบุคคล ที่จดทะเบียนในประเทศไทย และมีสำนักงานอยู่ในประเทศไทย  
๑.๒ มีความสามารถตามกฎหมาย  
๑.๓ ต้องมีประสบการณ์หรือจัดหาผู้ประกอบการ โดยให้มีหนังสือรับรองผลงานการรื้อถอนประเภทเดียวกันกับประกาศนี้ ซึ่งเป็นคู่สัญญาโดยตรงกับทางราชการ รัฐวิสาหกิจ หรือเอกชนที่สำนักประชาสัมพันธ์เขต ๔ เชื่อถือได้ อย่างน้อย ๑ ผลงาน ต้องมีเวลาย้อนหลังไม่เกิน ๓ ปี วงเงินของผลงานไม่น้อยกว่า ๖๐๐,๐๐๐ บาท

๑.๔ ต้องมีวิศวกรที่มีใบประกอบวิชาชีพวิศวกรโยธา เป็นผู้ควบคุมการรื้อถอนและต้องปฏิบัติงานอยู่เต็มเวลาจนการรื้อถอนแล้วเสร็จ

๑.๕ ต้องไม่เป็นบุคคลซึ่งถูกระบุชื่อไว้ในบัญชีรายชื่อผู้ทำงาน และได้แจ้งเวียนชื่อให้เป็นผู้ทำงานของหน่วยงานของรัฐในระบบเครือข่ายสารสนเทศของกรมบัญชีกลาง

๑.๖ ต้องไม่มีผลประโยชน์ร่วมกันกับผู้ยื่นข้อเสนอรายอื่น ณ วันประกาศขายทอดตลาด หรือไม่เป็นผู้กระทำการอันเป็นการขัดขวางการแข่งขันในการขายทอดตลาดในครั้งนี้

๑.๗ ไม่เป็นผู้ได้รับเอกสิทธิ์หรือความคุ้มกันซึ่งอาจปฏิเสธไม่ยอมขึ้นศาลไทย เว้นแต่รัฐบาลของผู้เสนอราคาได้มีคำสั่งให้สละสิทธิความคุ้มกันเช่นนั้น

๑.๘ ต้องเข้าสู่สภาพสิ่งของที่จะขายทอดตลาดก่อนวันประมูล ซึ่งได้เข้าดูตามกำหนดและเงื่อนไขตามวัน เวลา และสถานที่ที่กำหนดเท่านั้น หากลงทะเบียนแล้ว แต่ไม่เข้าสู่สภาพสิ่งของ ให้ถือว่ายอมรับสภาพสิ่งของที่จะขายโดยไม่มีข้อโต้แย้ง

๑.๙ ผู้ที่มีสิทธิ์ลงทะเบียนในวันประมูลต้องผ่านการลงทะเบียนในวันเข้าสู่สภาพสิ่งของฯ แล้ว หากไม่ได้ลงทะเบียนเข้าสู่สิ่งของฯ จะไม่มีสิทธิ์เข้าลงทะเบียนร่วมประมูลในวันขายทอดตลาด

๑.๑๐ ให้ปฏิบัติตามมาตรการโรคติดต่อเชื้อไวรัสโคโรนา ๒๐๑๙ (โควิด-๑๙) ตามข้อ ๔.๑ มาแสดงและมอบต่อเจ้าหน้าที่ด้วย

๑.๑๑ ในวันประมูลผู้มีสิทธิ์ลงทะเบียน จะต้องนำหลักฐานพร้อมรับรองสำเนาถูกต้องมายื่นแก่คณะกรรมการขายทอดตลาดในวันลงทะเบียน และจะได้รับป้ายระบุนหมายเลขเพื่อเข้าร่วมประมูล

๑.๑๒ เนื่องจากปัจจุบัน อยู่ในสถานการณ์แพร่ระบาดของโรคติดต่อเชื้อไวรัสโคโรนา ๒๐๑๙ (โควิด-๑๙) สำนักประชาสัมพันธ์เขต ๔ จึงขอจำกัดสิทธิ์การลงทะเบียน กรณีที่เป็นคู่สมรสหรือผู้ติดตามที่มีผลประโยชน์ร่วมกัน สามารถลงทะเบียนการเข้าประมูลได้เพียงหนึ่งรายเท่านั้น หากตรวจพบว่าไม่ปฏิบัติตามเงื่อนไขจะขอสงวนสิทธิ์ในการตัดสิทธิ์ในการเข้าร่วมประมูล

๑.๕

/๒. เอกสาร...

๒. เอกสารประกอบการลงทะเบียนเข้าร่วมประมูล

๒.๑ สำเนาหนังสือบริคณห์สนธิและหรือหนังสือรับรองการจดทะเบียนนิติบุคคล จำนวน ๑ ฉบับ พร้อมรับรองสำเนาถูกต้อง

๒.๒ สำเนาบัตรประชาชน จำนวน ๑ ฉบับ พร้อมรับรองสำเนาถูกต้อง

๒.๓ กรณีมอบอำนาจ ให้ยื่นหนังสือมอบอำนาจพร้อมติดอากรแสตมป์ตามกฎหมายกำหนด มาแสดง พร้อมสำเนาบัตรประชาชนของผู้มอบและผู้รับมอบ อย่างละ ๑ ชุด พร้อมรับรองสำเนาถูกต้อง

๒.๔ สำเนาหนังสือรับรองผลงานการรื้อถอนฯ จำนวน ๑ ผลงาน พร้อมรับรองสำเนาถูกต้อง

๒.๕ สำเนาใบประกอบวิชาชีพวิศวกรรมโยธา ที่เป็นผู้ควบคุมการรื้อถอน พร้อมรับรองสำเนาถูกต้อง

๓. กำหนดการดูสิ่งของที่จะขายทอดตลาด และการประมูลขายทอดตลาด มีรายละเอียด ดังนี้

รายละเอียด	วัน/เดือน/ปี/เวลา	สถานที่	หมายเหตุ
๑.ประกาศขายทอดตลาดฯ	๖-๑๓ มิถุนายน ๒๕๖๕	เว็บไซต์สำนักงานประชาสัมพันธ์เขต ๔	
๒. ดูสภาพสิ่งของที่จะขายทอดตลาด ๒.๑ ลงทะเบียนเข้าดูสภาพสิ่งของและตรวจหาเชื้อไวรัสโคโรนา ๒๐๑๙ (โควิด-๑๙) ด้วยวิธี Antigen Test Kit (ATK) ต่อหน้าเจ้าหน้าที่รับลงทะเบียนเท่านั้น	๑๓ มิถุนายน ๒๕๖๕ ๑๐.๐๐ - ๑๒.๐๐ น.	สวท.นครสวรรค์ ถนนโกสีย์ใต้ ตำบลปากน้ำโพ อำเภอเมือง จังหวัดนครสวรรค์	- สามารถให้ผู้ติดตามเข้าไปดูด้วย ๑ ราย - หลังเวลา ๑๒.๐๐ น. ไม่รับลงทะเบียน - ชุดตรวจ Antigen Test Kit (ATK) จัดเตรียมมาเอง
๒.๒ ดูสิ่งของที่จะขายทอดตลาด โดยสำนักประชาสัมพันธ์เขต ๔ มอบหมายให้นายอนุสรณ์ ศรีมาลัยกุล ตำแหน่ง วิศวกรไฟฟ้า ชำนาญการ หมายเลขโทรศัพท์ ๐๘-๑๖๐๓-๙๕๘๘ เป็นเจ้าหน้าที่ประจำสถานี เพื่อให้ข้อชี้แจงและรับลงทะเบียนผู้ขอเข้าดูสภาพสิ่งของที่จะขาย	๑๓ มิถุนายน ๒๕๖๕ ๑๔.๐๐ - ๑๖.๓๐ น.	สถานีถ่ายทอดสัญญาณวิทยุของบีบีซี จังหวัดนครสวรรค์ ตำบลบ้านแก่ง อำเภอเมือง จังหวัดนครสวรรค์	- มีเจ้าหน้าที่นำไปดูโดยไปพร้อมเพรียงกัน เพียงรอบเดียวเท่านั้น - หากลงทะเบียนแล้วไม่เข้าดูสภาพสิ่งของ ให้ถือว่ายอมรับสภาพสิ่งของที่จะขายโดยไม่มีข้อโต้แย้ง - ขอให้เตรียมไฟฉายหรืออุปกรณ์ที่สามารถส่องสว่างได้เพื่อใช้สำหรับตรวจดูรายการสิ่งของที่จะขายทอดตลาด เนื่องจากมีแสงสว่างไม่เพียงพอ

/๓. ประมูล...

๑.๒๕

รายละเอียด	วัน/เดือน/ปี/เวลา	สถานที่	หมายเหตุ
๓. ประมูลขายทอดตลาดฯ ๓.๑ ลงทะเบียนร่วม ประมูล	๑๔ มิถุนายน ๒๕๖๕ ๑๐.๐๐ - ๑๐.๓๐ น.	สวท.นครสวรรค์ ถนน โกสีย์ใต้ ตำบลปากน้ำโพ อำเภอเมือง จังหวัด นครสวรรค์	- ผู้ที่มาลงทะเบียนเข้าร่วม ประมูลหลังเวลาที่กำหนดจะไม่ มีสิทธิ์เข้าร่วมประมูล - ผู้มีสิทธิ์เข้าร่วมประมูล ต้องลงทะเบียนเข้าดูสิ่งของฯ ในวันที่ ๑๓ มิถุนายน ๒๕๖๕ แล้วเท่านั้น
๓.๒ รับฟังคำชี้แจง รายละเอียดของการประมูล ซึ่งคณะกรรมการฯ จะแจ้ง ราคาประเมินขั้นต่ำ ซึ่งเป็น ราคาเริ่มต้นในการประมูลให้ ผู้เข้าร่วมประมูลราคา ประกอบการตัดสินใจพร้อม รายละเอียดอื่นๆ	๑๔ มิถุนายน ๒๕๖๕ ๑๐.๓๑ น.	สวท.นครสวรรค์ ถนน โกสีย์ใต้ ตำบลปากน้ำโพ อำเภอเมือง จังหวัด นครสวรรค์	ถ้าไม่เข้ารับฟังให้ถือว่ารับทราบ วิธีการประมูลโดยไม่มีสิทธิ์ ในการโต้แย้งใดๆ
๓.๓ คณะกรรมการขาย ทอดตลาดจะเริ่มประมูล ขายทอดตลาดเมื่อชี้แจง รายละเอียดแล้วเป็นต้นไป จนกว่าการประมูลขาย ทอดตลาดจะเสร็จสิ้น		สวท.นครสวรรค์ ถนน โกสีย์ใต้ ตำบลปากน้ำโพ อำเภอเมือง จังหวัด นครสวรรค์	

#### ๔. เงื่อนไขในการประมูลการทอดตลาด

๔.๑ การบังคับใช้มาตรการป้องกันโรค และควบคุมการแพร่ระบาดของโรคติดต่อเชื้อไวรัส  
โคโรนา ๒๐๑๙ (โควิด-๑๙) ให้ผู้เข้าร่วมประมูลและเจ้าหน้าที่ปฏิบัติ ดังนี้

- ๑) ให้ตรวจวัดอุณหภูมิร่างกาย หรือ คัดกรองอาการป่วยในระบบทางเดินหายใจ
- ๒) ให้ทุกคนสวมหน้ากากอนามัยหรือหน้ากากผ้า
- ๓) ให้เว้นระยะห่าง ระหว่างบุคคลอย่างน้อย ๑ เมตร
- ๔) จัดให้มีที่ล้างมือด้วยสบู่แอลกอฮอล์ หรือน้ำยาฆ่าเชื้อโรค
- ๕) เป็นบุคคลที่ได้รับการฉีดวัคซีน ป้องกันโรคโรคติดต่อเชื้อไวรัสโคโรนา ๒๐๑๙  
(โควิด-๑๙) ครบ ๒ เข็ม ไม่น้อยกว่า ๒ สัปดาห์ พร้อมหลักฐานแสดง

๖) ตรวจสอบเชื้อไวรัสโคโรนา ๒๐๑๙ (โควิด-๑๙) ด้วยวิธี Antigen Test Kit (ATK)  
ก่อนที่จะลงทะเบียน ณ จุดลงทะเบียนต่อเจ้าหน้าที่ ในวันที่เข้าดูสิ่งของที่จะขายทอดตลาด วันที่ ๑๓ มิถุนายน  
๒๕๖๕ หรือหากเป็นบุคคลซึ่งเป็นผู้แทน หรือรับมอบอำนาจที่ไม่ได้มาในวันดังกล่าวให้ตรวจก่อนลงทะเบียนใน  
วันประมูล

/๔.๒ ตรวจหา...

๑.๕

๔.๒ ห้ามผู้เข้าร่วมประมูลถ่ายภาพและบันทึกเทประหว่างดำเนินการประมูลขายทอดตลาดและห้ามนำอาหาร เครื่องดื่ม เข้ามาในห้องขายทอดตลาด

๔.๓ คณะกรรมการขายทอดตลาด ขอสงวนสิทธิ์ที่จะเชิญผู้ปฏิบัติตนไม่เรียบร้อยในห้องขายทอดออกจากการขายทอดตลาด หากมีการก่อกวนหรือขัดขวางการเสนอราคาไม่ให้เป็นไปด้วยความสงบเรียบร้อย เช่น ใช้วาจาไม่สุภาพ เสียงดัง ใช้กำลังหรือทะเลาะวิวาท และไม่ปฏิบัติตามมาตรการป้องกันโรค และควบคุมการแพร่ระบาดของโรคติดต่อเชื้อไวรัสโคโรนา (โควิด-๑๙)

๔.๔ การประมูลขายทอดตลาดในครั้งนี้ เป็นการขายตามสภาพ เป็นหน้าที่ของผู้เข้าประมูลที่จะต้องพิจารณา ตรวจสอบสภาพด้วยตนเอง คณะกรรมการขายทอดตลาดถือว่าผู้ประมูลพอใจและรับสภาพที่สุดดังกล่าว โดยจะไม่มี การโต้แย้งใดๆ ในภายหลัง และถือว่าผู้ประมูลทุกรายทราบข้อความตามประกาศนี้ รวมทั้งปฏิบัติตามระเบียบของทางราชการครบถ้วนทุกประการ

๔.๕ การขายทอดตลาดดังกล่าวจะขายโดยวิธีประมูลด้วยวาจาจากคณะกรรมการขายทอดตลาดจะทำการประกาศราคาประเมินขั้นต่ำของพัสดุชำรุด หมดความจำเป็นใช้งาน ทุกรายการทั้งหมดที่จะขายต่อหน้าผู้เข้าประมูลและให้ผู้เข้าประมูลยกมือแสดงหมายเลขประจำตัวผู้เข้าประมูลให้คณะกรรมการมองเห็นโดยชัดเจน พร้อมเสนอราคาประมูลด้วยตนเองโดยวาจาและต้องเสนอเป็นเงินสดบาทเพียงอย่างเดียว ผู้เสนอราคาครั้งต่อไปจะต้องเสนอราคาสูงกว่าราคาของผู้อื่นเสนอไว้ไม่ต่ำกว่า ๑๐,๐๐๐ บาท (หนึ่งหมื่นบาทถ้วน) คณะกรรมการขายทอดตลาดจะร้องขานจำนวนเงินที่ผู้ประมูลสู้ราคาสูงสุดในขณะนั้นครั้งหนึ่ง ๓ หน ถ้าไม่มีผู้ประมูลราคาสูงขึ้น คณะกรรมการขายทอดตลาดจะร้องขานเป็นครั้งที่ ๒ อีก ๓ หน เมื่อไม่มีผู้ประมูลสู้ราคาสูงกว่านั้น และได้ราคาพอสมควร คณะกรรมการขายทอดตลาดก็จะร้องขานราคารุนั้นเป็นราคาที่ชนะการประมูล

๔.๖ สำนักประชาสัมพันธ์เขต ๔ ทรงไว้ซึ่งสิทธิ์ที่จะไม่ขายพัสดุ ไม่รับราคาสูงสุด หรือราคาหนึ่งราคาใด หรือราคาที่เสนอทั้งหมดก็ได้ หรืออาจจะยกเลิกการขายทอดตลาดครั้งนี้ก็ได้แล้วแต่จะพิจารณา หากปรากฏว่าผู้ประมูลสมยอมในการเสนอราคา ทั้งนี้ เพื่อประโยชน์ของทางราชการเป็นสำคัญ และให้ถือว่าการตัดสินใจของคณะกรรมการขายทอดตลาดเป็นเด็ดขาด ผู้ประมูลราคาจะเรียกวงค่าเสียหายใดๆ มิได้

๔.๗ ผู้ประมูลได้ต้องเป็นผู้เสนอราคาสูงสุด และต้องเสนอราคาไม่ต่ำกว่าราคาประเมินขั้นต่ำของพัสดุชำรุด หมดความจำเป็นใช้งาน

๔.๘ ผู้ประมูลรายใดที่ชนะการประมูลจะต้องทำบันทึกตกลงผู้ชนะการประมูล และต้องชำระเงินค่าพัสดุชำรุด หมดความจำเป็นใช้งาน ให้ครบถ้วนโดยการโอนเงินให้สำนักประชาสัมพันธ์เขต ๔ หลังจากเสร็จสิ้นการประมูลไม่เกินเวลา ๑๖.๓๐ น. หากชำระไม่ครบถ้วนจะถือว่าสละสิทธิ์ สำนักประชาสัมพันธ์เขต ๔ จะดำเนินการนำพัสดุนั้นออกมาขายทอดตลาดใหม่อีกครั้ง และจะแจ้งให้ผู้ประมูลได้ทราบกำหนดวัน เวลา และสถานที่ขาย ที่จะทำการขายทอดตลาดใหม่ หากการขายทอดตลาดครั้งหลังนี้ได้เงินเท่าใด เมื่อหักค่าใช้จ่ายและค่าธรรมเนียมแล้วไม่คุ้มราคาขายทอดตลาดครั้งก่อน ผู้ชนะการประมูลได้เดิมต้องชำระเงินส่วนที่ขาดนั้นให้แก่สำนักประชาสัมพันธ์เขต ๔ ภายใน ๗ วันทำการ นับถัดจากวันขายทอดตลาดครั้งใหม่เสร็จสิ้นแล้ว

/๔.๙ ผู้ประมูล...

๑.๕

๔.๙ ผู้ประมูลได้ต้องวางหลักประกันการรื้อถอน เป็นจำนวนเงินร้อยละ ๑๐ ของจำนวนเงินที่ชนะการประมูล และสำนักประชาสัมพันธ์เขต ๔ จะคืนให้โดยไม่มีดอกเบี้ยต่อเมื่อผู้ประมูลได้ดำเนินการรื้อถอน ขนย้าย ช่อมแซมทรัพย์สินของทางราชการ กรณีที่ได้เกิดความชำรุดให้อยู่ในสภาพดีดังเดิมเรียบร้อย โดยแจ้งให้เจ้าหน้าที่ซึ่งสำนักประชาสัมพันธ์เขต ๔ มอบหมายและเจ้าหน้าที่องค์การบริหารส่วนตำบลบ้านแก่ง ซึ่งเป็นเจ้าของอาคารเป็นผู้ตรวจ ให้ตรวจสอบและรับรองว่าเสร็จสิ้นตามเงื่อนไขที่ตกลง และรายงานให้สำนักประชาสัมพันธ์เขต ๔ ทราบ

#### ๕. การรื้อถอนและขนย้ายพัสดุ

๕.๑ ให้ดำเนินการรื้อถอน (กรณีที่เป็นเครื่องส่งวิทยุฯ ให้รื้อถอนอุปกรณ์ส่วนควบที่เกี่ยวข้องด้วย) และขนย้ายพัสดุที่ได้จากการรื้อถอนทั้งหมดออกจากสถานีถ่ายทอดสัญญาณวิทยุของบีบีซี จังหวัดนครสวรรค์ ภายใน ๙๐ วันนับถัดจากวันที่ประมูลได้ พร้อมทั้งทำความสะอาด ปรับพื้นที่ที่รื้อถอน และผู้ประมูลได้เป็นผู้เสียค่าใช้จ่ายในการดำเนินการรื้อถอน ค่าขนย้าย ค่าธรรมเนียม ภาษี ตลอดจนค่าใช้จ่ายอื่นที่เกี่ยวข้อง หากดำเนินการไม่แล้วเสร็จภายในวันที่กำหนด หรือเกิดความเสียหายต่อทรัพย์สินของทางราชการ สำนักประชาสัมพันธ์เขต ๔ ขอสงวนสิทธิ์ที่จะริบเงินหลักประกันการรื้อถอนทั้งหมด หรือหากมีค่าใช้จ่ายที่ต้องชำระเกินกว่าจำนวนเงินหลักประกันการรื้อถอน ให้ผู้ประมูลได้ชำระส่วนที่ขาดภายใน ๗ วัน

๕.๒ การเคลื่อนย้ายพัสดุดอกจากสถานที่ ผู้ประมูลได้ต้องระมัดระวังมิให้เกิดความเสียหายแก่ทรัพย์สินของทางราชการ เช่น อาคารและสิ่งปลูกสร้างอื่นๆ หากมีความเสียหายเกิดขึ้น ผู้ประมูลได้ต้องรับผิดชอบในความเสียหายโดยการดำเนินการซ่อมแซมให้ใช้งานได้หรือมีสภาพดังเดิม

๕.๓ ผู้ประมูลได้ต้องอุทกกลบ่อน้ำบาดาล ให้อยู่ในสภาพที่เรียบร้อยและเป็นไปตามข้อกำหนดของกระทรวงทรัพยากรธรรมชาติและสิ่งแวดล้อม

๕.๔ ในการอุทกกลบ่อน้ำบาดาล ผู้ชนะการประมูลจะต้องดำเนินการอุทกกลบ่อน้ำบาดาลด้วยซีเมนต์หรือดินเหนียวบริสุทธิ์ ตั้งแต่ก้นบ่อจนถึงปากบ่อ โดยต้องมีบุคคลที่ผ่านการอบรมหลักสูตรช่างเจาะน้ำบาดาลจากกรมทรัพยากรน้ำบาดาล กระทรวงทรัพยากรธรรมชาติและสิ่งแวดล้อม ในการดำเนินการดังกล่าวให้เป็นไปตามกฎ ระเบียบ ข้อบังคับ ของกรมทรัพยากรน้ำบาดาล โดยผู้ที่ประมูลชนะต้องรับผิดชอบค่าใช้จ่ายในการอุทกกลบ่อน้ำบาดาลดังกล่าวทั้งหมด ทั้งนี้ หากจะดำเนินการอุทกกลบให้แจ้งเจ้าหน้าที่ที่สำนักประชาสัมพันธ์เขต ๔ มอบหมาย ซึ่งจะแจ้งในวันทีประมูลได้

๕.๕ เมื่อการรื้อถอนและขนย้ายพัสดุที่ได้จากการขายทอดตลาดฯ ทั้งหมดแล้วเสร็จให้แจ้งเจ้าหน้าที่ที่สำนักประชาสัมพันธ์เขต ๔ มอบหมาย ซึ่งจะแจ้งในวันทีประมูลได้ ให้เข้าไปตรวจสอบและรับรองว่าได้ดำเนินการเป็นที่เรียบร้อยจึงสิ้นสุดความรับผิดชอบในการประมูลครั้งนี้

ทั้งนี้ การเปลี่ยนแปลงใดๆ จะถือว่าคำตัดสินของคณะกรรมการขายทอดตลาดเป็นที่สิ้นสุด

ประกาศ ณ วันที่ ๖ มิถุนายน พ.ศ. ๒๕๖๕

๑.๕

(นางระพีพร มีสอาด)

ผู้อำนวยการสำนักประชาสัมพันธ์เขต ๔ ปฏิบัติราชการแทน

อธิบดีกรมประชาสัมพันธ์

ราคากลางพัสดุที่จะขายทอดตลาด  
ของสถานีถ่ายทอดสัญญาณวิทยุของบีบีซี จังหวัดนครสวรรค์  
จำนวน ๒๔๓ รายการ  
เป็นเงินทั้งสิ้น ๑,๒๐๙,๕๒๕ บาท (หนึ่งล้านสองแสนเก้าพันห้าร้อยยี่สิบห้าบาทถ้วน)

ที่	รายการ	หมายเลขครุภัณฑ์	มูลค่าที่ได้มา	ราคากลาง	หมายเหตุ
๑	เก้าอี้OFF-004	๑๐๐๐๐๐๐๓๗๖๕๒	๓,๐๐๐.๐๐	๕	
๒	เก้าอี้APPS-002	๑๐๐๐๐๐๐๓๗๗๑๘	๒,๐๐๐.๐๐	๕	
๓	โต๊ะAPPS-003	๑๐๐๐๐๐๐๓๗๗๒๐	๕,๐๐๐.๐๐	๕๐	
๔	โต๊ะAPPS-003	๑๐๐๐๐๐๐๓๗๗๒๑	๕,๐๐๐.๐๐	๕๐	
๕	โต๊ะAPPS-003	๑๐๐๐๐๐๐๓๗๗๒๒	๕,๐๐๐.๐๐	๕๐	
๖	ตู้ฝังผนัง MESS-003	๑๐๐๐๐๐๐๓๗๖๘๔	๑๒,๐๐๐.๐๐	๕๐	
๗	ตู้ฝังพื้น MESS-004	๑๐๐๐๐๐๐๓๗๖๘๕	๑๐,๐๐๐.๐๐	๕๐	
๘	โต๊ะและเก้าอี้STDY-002	๑๐๐๐๐๐๐๓๗๖๙๐	๗๐๐.๐๐	๒๐	
๙	ชั้นเก็บแผ่นที่ ยี่ห้อ LUCKY	๑๐๐๐๐๐๐๓๗๗๕๓	๑๒,๐๐๐.๐๐	๑๐๐	
๑๐	ตู้เหล็กเก็บอุปกรณ์ ยี่ห้อ LUCKY	๑๐๐๐๐๐๐๓๗๗๕๒๔	๖,๐๐๐.๐๐	๑๐๐	
๑๑	ตู้เหล็กเก็บอุปกรณ์ ยี่ห้อ LUCKY	๑๐๐๐๐๐๐๓๗๗๕๒๕	๖,๐๐๐.๐๐	๑๐๐	
๑๒	แผงเลือกแหล่งจ่ายยี่ห้อ BBC	๑๐๐๐๐๐๐๓๗๘๐๖	๘๐,๐๐๐.๐๐	๑,๐๐๐	
๑๓	แผงเลือกแหล่งจ่ายยี่ห้อ BBC	๑๐๐๐๐๐๐๓๗๘๐๗	๘๐,๐๐๐.๐๐	๑,๐๐๐	
๑๔	แผงเลือกแหล่งจ่ายยี่ห้อ BBC	๑๐๐๐๐๐๐๓๗๘๐๘	๘๐,๐๐๐.๐๐	๑,๐๐๐	
๑๕	แผงเลือกแหล่งจ่ายยี่ห้อ BBC	๑๐๐๐๐๐๐๓๗๘๑๖	๑๒๐,๐๐๐.๐๐	๕๐๐	
๑๖	ไฟส่องสว่างถนนรอบอาคาร	๑๐๐๐๐๐๐๓๗๘๖๕	๕๐๐.๐๐	๑๐	
๑๗	ไฟส่องสว่างถนนรอบอาคาร	๑๐๐๐๐๐๐๓๗๘๖๖	๕๐๐.๐๐	๑๐	
๑๘	ไฟส่องสว่างถนนรอบอาคาร	๑๐๐๐๐๐๐๓๗๘๖๗	๕๐๐.๐๐	๑๐	
๑๙	ไฟส่องสว่างถนนรอบอาคาร	๑๐๐๐๐๐๐๓๗๘๖๘	๕๐๐.๐๐	๑๐	
๒๐	ไฟส่องสว่างถนนรอบอาคาร	๑๐๐๐๐๐๐๓๗๘๖๙	๕๐๐.๐๐	๑๐	
๒๑	ไฟส่องสว่างถนนรอบอาคาร	๑๐๐๐๐๐๐๓๗๘๗๐	๕๐๐.๐๐	๑๐	
๒๒	ไฟส่องสว่างถนนรอบอาคาร	๑๐๐๐๐๐๐๓๗๘๗๑	๕๐๐.๐๐	๑๐	
๒๓	ไฟส่องสว่างถนนรอบอาคาร	๑๐๐๐๐๐๐๓๗๘๗๒	๕๐๐.๐๐	๑๐	
๒๔	ไฟส่องสว่างถนนรอบอาคาร	๑๐๐๐๐๐๐๓๗๘๗๓	๕๐๐.๐๐	๑๐	
๒๕	ไฟส่องสว่างถนนรอบอาคาร	๑๐๐๐๐๐๐๓๗๘๗๔	๕๐๐.๐๐	๑๐	
๒๖	ไฟส่องสว่างถนนรอบอาคาร	๑๐๐๐๐๐๐๓๗๘๗๕	๕๐๐.๐๐	๑๐	
๒๗	ไฟส่องสว่างถนนรอบอาคาร	๑๐๐๐๐๐๐๓๗๘๗๖	๕๐๐.๐๐	๑๐	
๒๘	ไฟส่องสว่างถนนรอบอาคาร	๑๐๐๐๐๐๐๓๗๘๗๗	๕๐๐.๐๐	๑๐	
๒๙	ไฟส่องสว่างถนนรอบอาคาร	๑๐๐๐๐๐๐๓๗๘๗๘	๕๐๐.๐๐	๑๐	
๓๐	ไฟส่องสว่างถนนรอบอาคาร	๑๐๐๐๐๐๐๓๗๘๗๙	๕๐๐.๐๐	๑๐	
๓๑	ไฟส่องสว่างถนนรอบอาคาร	๑๐๐๐๐๐๐๓๗๘๘๐	๕๐๐.๐๐	๑๐	

๑.๕

ที่	รายการ	หมายเลขครุภัณฑ์	มูลค่าที่ได้มา	ราคากลาง	หมายเหตุ
๓๒	ไฟส่องสว่างถนนรอบอาคาร	๑๐๐๐๐๐๐๓๗๘๘๑	๕๐๐.๐๐	๑๐	
๓๓	ไฟส่องสว่างถนนรอบอาคาร	๑๐๐๐๐๐๐๓๗๘๘๒	๕๐๐.๐๐	๑๐	
๓๔	ไฟส่องสว่างถนนรอบอาคาร	๑๐๐๐๐๐๐๓๗๘๘๓	๕๐๐.๐๐	๑๐	
๓๕	ไฟส่องสว่างถนนรอบอาคาร	๑๐๐๐๐๐๐๓๗๘๘๔	๕๐๐.๐๐	๑๐	
๓๖	ไฟส่องสว่างถนนรอบอาคาร	๑๐๐๐๐๐๐๓๗๘๘๕	๕๐๐.๐๐	๑๐	
๓๗	ไฟส่องสว่างถนนรอบอาคาร	๑๐๐๐๐๐๐๓๗๘๘๖	๕๐๐.๐๐	๑๐	
๓๘	ไฟส่องสว่างถนนรอบอาคาร	๑๐๐๐๐๐๐๓๗๘๘๗	๕๐๐.๐๐	๑๐	
๓๙	ไฟส่องสว่างสนาม STRT-004	๑๐๐๐๐๐๐๓๗๘๘๘	๘,๐๐๐.๐๐	๕	
๔๐	ไฟส่องสว่างสนาม STRT-004	๑๐๐๐๐๐๐๓๗๘๘๙	๘,๐๐๐.๐๐	๕	
๔๑	ไฟส่องสว่างสนาม STRT-004	๑๐๐๐๐๐๐๓๗๘๙๐	๘,๐๐๐.๐๐	๕	
๔๒	เครื่องปรับอากาศแบบแยกส่วน เครื่องส่ง ๗๐๑ ยี่ห้อ YORK	๑๐๐๐๐๐๐๓๗๖๙๔	๓๐,๐๐๐.๐๐	๒๐๐	
๔๓	เครื่องปรับอากาศแบบแยกส่วน เครื่องส่ง ๗๐๒ ยี่ห้อ YORK	๑๐๐๐๐๐๐๓๗๖๙๕	๓๐,๐๐๐.๐๐	๒๐๐	
๔๔	เครื่องปรับอากาศแบบแยกส่วน เครื่องส่ง ๗๐๓ ยี่ห้อ YORK	๑๐๐๐๐๐๐๓๗๖๙๖	๓๐,๐๐๐.๐๐	๒๐๐	
๔๕	เครื่องปรับอากาศแบบแยกส่วน เครื่องส่ง ๗๐๔ ยี่ห้อ YORK	๑๐๐๐๐๐๐๓๗๖๙๗	๓๐,๐๐๐.๐๐	๒๐๐	
๔๖	เครื่องปรับอากาศแบบแยกส่วน เครื่องส่ง ๗๐๕ ยี่ห้อ UNI-AIRE	๑๐๐๐๐๐๐๓๗๖๙๘	๓๐,๐๐๐.๐๐	๒๐๐	
๔๗	เครื่องปรับอากาศแบบแยกส่วน ยี่ห้อ MITSUBISHI	๑๐๐๐๐๐๐๓๗๖๙๙	๓๐,๐๐๐.๐๐	๒๐๐	
๔๘	เครื่องปรับอากาศแบบแยกส่วน ยี่ห้อ YORK	๑๐๐๐๐๐๐๓๗๗๐๐	๔๕,๐๐๐.๐๐	๒๐๐	
๔๙	เครื่องปรับอากาศแบบแยกส่วน ยี่ห้อ CENTRAL AIR	๑๐๐๐๐๐๐๓๗๗๐๑	๒๕,๐๐๐.๐๐	๒๐๐	
๕๐	เครื่องปรับอากาศแบบแยกส่วน ยี่ห้อ YORK	๑๐๐๐๐๐๐๓๗๗๐๒	๒๕,๐๐๐.๐๐	๒๐๐	
๕๑	เครื่องปรับอากาศแบบแยกส่วน ยี่ห้อ CARRIER	๑๐๐๐๐๐๐๓๗๗๐๓	๓๐,๐๐๐.๐๐	๒๐๐	
๕๒	เครื่องปรับอากาศแบบแยกส่วน ยี่ห้อ YORK	๑๐๐๐๐๐๐๓๗๗๐๔	๓๐,๐๐๐.๐๐	๒๐๐	
๕๓	เครื่องปรับอากาศแบบแยกส่วน ยี่ห้อ CENTRAL AIR	๑๐๐๐๐๐๐๓๗๗๐๕	๒๕,๐๐๐.๐๐	๒๐๐	

๑.๙

ที่	รายการ	หมายเลขครุภัณฑ์	มูลค่าที่ได้มา	ราคากลาง	หมายเหตุ
๕๔	เครื่องปรับอากาศแบบแยกส่วน ยี่ห้อ CENTRAL AIR	๑๐๐๐๐๐๐๓๗๗๐๙	๒๕,๐๐๐.๐๐	๒๐๐	
๕๕	ถังบำบัดน้ำเสียระบบทำน้ำเย็น๑,๐๐๐ ลิตรยี่ห้อ LECHMAN AG	๑๐๐๐๐๐๐๓๗๗๕๙	๑๒๐,๐๐๐.๐๐	๕๐๐	
๕๖	เครื่องชาร์จแบตเตอรี่ ขนาด ๕๐ โวลต์ยี่ห้อ ALCAD	๑๐๐๐๐๐๐๓๗๗๙๗	๘๐๐,๐๐๐.๐๐	๒,๗๕๐	
๕๗	เครื่องชาร์จแบตเตอรี่ ขนาด ๕๐ โวลต์ยี่ห้อ ALCAD	๑๐๐๐๐๐๐๓๗๗๙๘	๘๐๐,๐๐๐.๐๐	๒,๗๕๐	
๕๘	เครื่องสำรองไฟฟ้าขนาด ๒๐ KVAยี่ห้อ GE DIGITAL	๑๐๐๐๐๐๐๓๗๗๙๙	๒๗๐,๐๐๐.๐๐	๕๐๐	
๕๙	อุปกรณ์ตัดตอนไฟฟ้าแรงสูง ดับอาร์คด้วย GAS SF6 ยี่ห้อ YOKSHIRE	๑๐๐๐๐๐๐๓๗๘๐๐	๕๐๐,๐๐๐.๐๐	๒,๐๐๐	
๖๐	อุปกรณ์ตัดตอนไฟฟ้าแรงสูง ดับอาร์คด้วย GAS SF6ยี่ห้อ YOKSHIRE	๑๐๐๐๐๐๐๓๗๘๐๑	๕๐๐,๐๐๐.๐๐	๒,๐๐๐	
๖๑	อุปกรณ์ตัดตอนไฟฟ้าแรงสูง ดับอาร์คด้วย GAS SF6ยี่ห้อ YOKSHIRE	๑๐๐๐๐๐๐๓๗๘๐๒	๕๐๐,๐๐๐.๐๐	๒,๐๐๐	
๖๒	อุปกรณ์ตัดตอนไฟฟ้าแรงสูง ดับอาร์คด้วย GAS SF6ยี่ห้อ YOKSHIRE	๑๐๐๐๐๐๐๓๗๘๐๓	๕๐๐,๐๐๐.๐๐	๒,๐๐๐	
๖๓	อุปกรณ์ตัดตอนไฟฟ้าแรงสูง ดับอาร์คด้วย GAS SF6ยี่ห้อ YOKSHIRE	๑๐๐๐๐๐๐๓๗๘๐๔	๕๐๐,๐๐๐.๐๐	๒,๐๐๐	
๖๔	อุปกรณ์ตัดตอนไฟฟ้ายี่ห้อ BBC	๑๐๐๐๐๐๐๓๗๘๐๕	๓,๕๐๐,๐๐๐.๐๐	๕๐,๐๐๐	
๖๕	ระบบท่อส่งลมเย็น หมายเลข ๑ ยี่ห้อ Promec	๑๐๐๐๐๐๐๓๗๘๓๒	๕๐๐,๐๐๐.๐๐	๕๐๐	
๖๖	ระบบท่อส่งลมเย็น หมายเลข ๒ ยี่ห้อ Promec	๑๐๐๐๐๐๐๓๗๘๓๓	๕๐๐,๐๐๐.๐๐	๕๐๐	
๖๗	ระบบควบคุมความเย็นใน อาคารแบบอัตโนมัติ รุ่น BAS2000	๑๐๐๐๐๐๐๓๗๘๓๔	๑,๒๐๐,๐๐๐.๐๐	๑๐๐	
๖๘	ปั้มน้ำระบบส่งออกชุดหลัก ยี่ห้อ Peerless	๑๐๐๐๐๐๐๓๗๘๓๕	๘๐,๐๐๐.๐๐	๕,๐๐๐	

๑.๙๔



ที่	รายการ	หมายเลขครุภัณฑ์	มูลค่าที่ได้มา	ราคากลาง	หมายเหตุ
๖๙	ปั้มน้ำระบบส่งออกชุดหลัก ยี่ห้อ Peerless	๑๐๐๐๐๐๐๓๗๘๓๖	๘๐,๐๐๐.๐๐	๕,๐๐๐	
๗๐	ปั้มน้ำระบบส่งออกชุดหลัก ยี่ห้อ Peerless	๑๐๐๐๐๐๐๓๗๘๓๗	๘๐,๐๐๐.๐๐	๕,๐๐๐	
๗๑	ตู้สวิตช์บอร์ดควบคุมระบบ ไฟฟ้าของชุดทำความเย็น ในอาคาร ยี่ห้อPromec	๑๐๐๐๐๐๐๓๗๘๓๘	๕๐๐,๐๐๐.๐๐	๕,๐๐๐	
๗๒	แผงควบคุมการเปิดปิดระบบ ระบายอากาศในอาคารในกรณี เกิดเพลิงไหม้ยี่ห้อGERBERUS	๑๐๐๐๐๐๐๓๗๘๓๙	๖๐๐,๐๐๐.๐๐	๕,๐๐๐	
๗๓	ปั้มน้ำระบบส่งส่งกลับชุด รอง ยี่ห้อ Peerless	๑๐๐๐๐๐๐๓๗๘๔๐	๘๐,๐๐๐.๐๐	๕,๐๐๐	
๗๔	ปั้มน้ำระบบส่งส่งกลับชุด รอง ยี่ห้อ Peerless	๑๐๐๐๐๐๐๓๗๘๔๑	๘๐,๐๐๐.๐๐	๕,๐๐๐	
๗๕	โหลทดสอบกำลัง 375 กิโลวัตต์รุ่น TIE 47-5A ยี่ห้อ THOMCAST	๑๐๐๐๐๐๐๓๗๘๕๘	๕,๐๐๐,๐๐๐.๐๐	๒๐,๐๐๐	
๗๖	อุปกรณ์สลับสัญญาณ ๕ แอมป์* ๑๖ หลัก ยี่ห้อ สปินเนอร์	๑๐๐๐๐๐๐๓๗๘๕๒	๖๒,๕๐๐.๐๐	๒,๐๐๐	
๗๗	อุปกรณ์สลับสัญญาณ ๕ แอมป์* ๑๖ หลัก ยี่ห้อ สปินเนอร์	๑๐๐๐๐๐๐๓๗๘๕๓	๖๒,๕๐๐.๐๐	๒,๐๐๐	
๗๘	อุปกรณ์สลับสัญญาณ ๕ แอมป์* ๑๖ หลัก ยี่ห้อ สปินเนอร์	๑๐๐๐๐๐๐๓๗๘๕๔	๖๒,๕๐๐.๐๐	๒,๐๐๐	
๗๙	อุปกรณ์สลับสัญญาณ ๕ แอมป์* ๑๖ หลัก ยี่ห้อ สปินเนอร์	๑๐๐๐๐๐๐๓๗๘๕๕	๖๒,๕๐๐.๐๐	๒,๐๐๐	
๘๐	อุปกรณ์สลับสัญญาณ ๕ แอมป์* ๑๖ หลัก ยี่ห้อ สปินเนอร์	๑๐๐๐๐๐๐๓๗๘๕๖	๖๒,๕๐๐.๐๐	๒,๐๐๐	
๘๑	อุปกรณ์สลับสัญญาณ ๕ แอมป์* ๑๖ หลัก ยี่ห้อ สปินเนอร์	๑๐๐๐๐๐๐๓๗๘๕๗	๖๒,๕๐๐.๐๐	๒,๐๐๐	
๘๒	อุปกรณ์สลับสัญญาณ ๕ แอมป์* ๑๖ หลัก ยี่ห้อ สปินเนอร์	๑๐๐๐๐๐๐๓๗๘๕๘	๖๒,๕๐๐.๐๐	๒,๐๐๐	
๘๓	อุปกรณ์สลับสัญญาณ ๕ แอมป์* ๑๖ หลัก ยี่ห้อ สปินเนอร์	๑๐๐๐๐๐๐๓๗๘๕๙	๖๒,๕๐๐.๐๐	๒,๐๐๐	
๘๔	อุปกรณ์สลับสัญญาณ ๕ แอมป์* ๑๖ หลัก ยี่ห้อ สปินเนอร์	๑๐๐๐๐๐๐๓๗๘๖๐	๖๒,๕๐๐.๐๐	๒,๐๐๐	
๘๕	อุปกรณ์สลับสัญญาณ ๕ แอมป์* ๑๖ หลัก ยี่ห้อ สปินเนอร์	๑๐๐๐๐๐๐๓๗๘๖๑	๖๒,๕๐๐.๐๐	๒,๐๐๐	

๑.๕







ที่	รายการ	หมายเลขครุภัณฑ์	มูลค่าที่ได้มา	ราคากลาง	หมายเหตุ
๑๔๐	อุปกรณ์สลับสัญญาณ ๕ แถว* ๑๖ หลัก ยี่ห้อ สปินเนอร์	๑๐๐๐๐๐๐๓๙๙๑๖	๖๒,๕๐๐.๐๐	๒,๐๐๐	
๑๔๑	อุปกรณ์สลับสัญญาณ ๕ แถว* ๑๖ หลัก ยี่ห้อ สปินเนอร์	๑๐๐๐๐๐๐๓๙๙๑๗	๖๒,๕๐๐.๐๐	๒,๐๐๐	
๑๔๒	อุปกรณ์สลับสัญญาณ ๕ แถว* ๑๖ หลัก ยี่ห้อ สปินเนอร์	๑๐๐๐๐๐๐๓๙๙๑๘	๖๒,๕๐๐.๐๐	๒,๐๐๐	
๑๔๓	อุปกรณ์สลับสัญญาณ ๕ แถว* ๑๖ หลัก ยี่ห้อ สปินเนอร์	๑๐๐๐๐๐๐๓๙๙๑๙	๖๒,๕๐๐.๐๐	๒,๐๐๐	
๑๔๔	อุปกรณ์สลับสัญญาณ ๕ แถว* ๑๖ หลัก ยี่ห้อ สปินเนอร์	๑๐๐๐๐๐๐๓๙๙๒๐	๖๒,๕๐๐.๐๐	๒,๐๐๐	
๑๔๕	อุปกรณ์สลับสัญญาณ ๕ แถว* ๑๖ หลัก ยี่ห้อ สปินเนอร์	๑๐๐๐๐๐๐๓๙๙๒๑	๖๒,๕๐๐.๐๐	๒,๐๐๐	
๑๔๖	ท่อนำสัญญาณจากอุปกรณ์ สลับสัญญาณไปยังท่อนำ สัญญาณของ RFS	๑๐๐๐๐๐๐๓๙๙๒๔	๑๐๐,๐๐๐.๐๐	๑,๕๐๐	
๑๔๗	ท่อนำสัญญาณจากอุปกรณ์ สลับสัญญาณไปยังท่อนำ สัญญาณของ RFS	๑๐๐๐๐๐๐๓๙๙๒๕	๑๐๐,๐๐๐.๐๐	๑,๕๐๐	
๑๔๘	ท่อนำสัญญาณจากอุปกรณ์ สลับสัญญาณไปยังท่อนำ สัญญาณของ RFS	๑๐๐๐๐๐๐๓๙๙๒๖	๑๐๐,๐๐๐.๐๐	๑,๕๐๐	
๑๔๙	ท่อนำสัญญาณจากอุปกรณ์ สลับสัญญาณไปยังท่อนำ สัญญาณของ RFS	๑๐๐๐๐๐๐๓๙๙๒๗	๑๐๐,๐๐๐.๐๐	๑,๕๐๐	
๑๕๐	ท่อนำสัญญาณจากอุปกรณ์ สลับสัญญาณไปยังท่อนำ สัญญาณของ RFS	๑๐๐๐๐๐๐๓๙๙๒๘	๑๐๐,๐๐๐.๐๐	๑,๕๐๐	
๑๕๑	ท่อนำสัญญาณจากอุปกรณ์ สลับสัญญาณไปยังท่อนำ สัญญาณของ RFS	๑๐๐๐๐๐๐๓๙๙๒๙	๑๐๐,๐๐๐.๐๐	๑,๕๐๐	
๑๕๒	ท่อนำสัญญาณจากอุปกรณ์ สลับสัญญาณไปยังท่อนำ สัญญาณของ RFS	๑๐๐๐๐๐๐๓๙๙๓๐	๑๐๐,๐๐๐.๐๐	๑,๕๐๐	
๑๕๓	ท่อนำสัญญาณจากอุปกรณ์ สลับสัญญาณไปยังท่อนำ สัญญาณของ RFS	๑๐๐๐๐๐๐๓๙๙๓๑	๑๐๐,๐๐๐.๐๐	๑,๕๐๐	๑.๕

ที่	รายการ	หมายเลขครุภัณฑ์	มูลค่าที่ได้มา	ราคากลาง	หมายเหตุ
๑๕๔	ท่อน้ำสัญญาณจากอุปกรณ์ สลับสัญญาณไปยังท่อน้ำ สัญญาณของ RFS	๑๐๐๐๐๐๐๓๗๗๗๒	๑๐๐,๐๐๐.๐๐	๑,๕๐๐	
๑๕๕	ท่อน้ำสัญญาณจากอุปกรณ์ สลับสัญญาณไปยังท่อน้ำ สัญญาณของ RFS	๑๐๐๐๐๐๐๓๗๗๗๓	๑๐๐,๐๐๐.๐๐	๑,๕๐๐	
๑๕๖	ท่อน้ำสัญญาณจากอุปกรณ์ สลับสัญญาณไปยังท่อน้ำ สัญญาณของ RFS	๑๐๐๐๐๐๐๓๗๗๗๔	๑๐๐,๐๐๐.๐๐	๑,๕๐๐	
๑๕๗	ท่อน้ำสัญญาณจากอุปกรณ์ สลับสัญญาณไปยังท่อน้ำ สัญญาณของ RFS	๑๐๐๐๐๐๐๓๗๗๗๕	๑๐๐,๐๐๐.๐๐	๑,๕๐๐	
๑๕๘	ท่อน้ำสัญญาณจากอุปกรณ์ สลับสัญญาณไปยังท่อน้ำ สัญญาณของ RFS	๑๐๐๐๐๐๐๓๗๗๗๖	๑๐๐,๐๐๐.๐๐	๑,๕๐๐	
๑๕๙	ท่อน้ำสัญญาณจาก อุปกรณ์สลับสัญญาณไป ยังโหลดทดสอบ	๑๐๐๐๐๐๐๓๗๗๗๗	๑๐๐,๐๐๐.๐๐	๑,๕๐๐	
๑๖๐	หม้อแปลงไฟฟ้าขนาด ๓ เมกะ วัตต์ยี่ห้อ Brush UK	๑๐๐๐๐๐๐๓๗๘๔๒	๑,๕๐๐,๐๐๐.๐๐	๓๐,๐๐๐	
๑๖๑	หม้อแปลงไฟฟ้าขนาด ๓ เมกะ วัตต์ยี่ห้อ Brush UK	๑๐๐๐๐๐๐๓๗๘๔๓	๑,๕๐๐,๐๐๐.๐๐	๓๐,๐๐๐	
๑๖๒	หม้อแปลงไฟฟ้าขนาด ๘๐๐ กิโลวัตต์ยี่ห้อ Brush UK	๑๐๐๐๐๐๐๓๗๘๔๔	๑,๐๐๐,๐๐๐.๐๐	๙,๐๐๐	
๑๖๓	เครื่องกำเนิดไฟฟ้า ยี่ห้อ Petbow	๑๐๐๐๐๐๐๓๗๘๔๕	๒,๕๐๐,๐๐๐.๐๐	๔๐,๐๐๐	
๑๖๔	เครื่องทำความเย็นด้วยน้ำ เย็น ยี่ห้อ Trane ขนาด ๔๐ ตันยี่ห้อ TRANE	๑๐๐๐๐๐๐๓๗๗๖๐	๘๐๐,๐๐๐.๐๐	๘,๐๐๐	
๑๖๕	เครื่องทำความเย็นด้วยน้ำ เย็น ยี่ห้อ Trane ขนาด ๔๐ ตันยี่ห้อ TRANE	๑๐๐๐๐๐๐๓๗๗๖๑	๘๐๐,๐๐๐.๐๐	๘,๐๐๐	
๑๖๖	เครื่องทำความเย็นด้วยน้ำเย็น ยี่ห้อ York ขนาด ๔๐ ตัน	๑๐๐๐๐๐๐๓๗๗๖๒	๙๐๐,๐๐๐.๐๐	๘,๐๐๐	
๑๖๗	เครื่องทำความเย็นระบบปรับ อากาศยี่ห้อ York	๑๐๐๐๐๐๐๓๗๘๔๘	๙๐๐,๐๐๐.๐๐	๘,๐๐๐	
๑๖๘	เครื่องทำความเย็นระบบปรับ อากาศยี่ห้อ York	๑๐๐๐๐๐๐๓๗๘๔๙	๙๐๐,๐๐๐.๐๐	๘,๐๐๐	๑.๕

ที่	รายการ	หมายเลขครุภัณฑ์	มูลค่าที่ได้มา	ราคากลาง	หมายเหตุ
๑๖๙	เครื่องทำความเย็นระบบปรับอากาศยี่ห้อ York	๑๐๐๐๐๐๐๓๗๘๕๐	๙๐๐,๐๐๐.๐๐	๘,๐๐๐	
๑๗๐	งานดาวเทียม ขนาด ๓.๗ เมตร	๑๐๐๐๐๐๐๓๗๘๖๒	๑๒๐,๐๐๐.๐๐	๕๐๐	
๑๗๑	งานดาวเทียม ขนาด ๓.๗ เมตร	๑๐๐๐๐๐๐๓๗๘๖๓	๑๒๐,๐๐๐.๐๐	๕๐๐	
๑๗๒	งานดาวเทียม ขนาด ๓.๗ เมตร	๑๐๐๐๐๐๐๓๗๘๖๔	๑๒๐,๐๐๐.๐๐	๕๐๐	
๑๗๓	เครื่องส่งวิทยุ รุ่น Thomcast TSW2250กำลังส่ง ๒๕๐ Kw TXR-001	๑๐๐๐๐๐๐๓๗๘๖๓	๕๐,๐๐๐,๐๐๐.๐๐	๙๗,๓๗๕	
๑๗๔	เครื่องส่งวิทยุ รุ่น Thomcast TSW2250กำลังส่ง ๒๕๐ Kw TXR-002	๑๐๐๐๐๐๐๓๗๘๖๔	๕๐,๐๐๐,๐๐๐.๐๐	๙๗,๓๗๕	
๑๗๕	เครื่องส่งวิทยุ รุ่น Thomcast TSW2250กำลังส่ง ๒๕๐ Kw TXR-003	๑๐๐๐๐๐๐๓๗๘๖๕	๕๐,๐๐๐,๐๐๐.๐๐	๙๗,๓๗๕	
๑๗๖	เครื่องส่งวิทยุ รุ่น Thomcast TSW2250กำลังส่ง ๒๕๐ Kw TXR-004	๑๐๐๐๐๐๐๓๗๘๖๖	๕๐,๐๐๐,๐๐๐.๐๐	๙๗,๓๗๕	
๑๗๗	ถังเก็บน้ำความจุ ๔๐๐๐ ลิตร	๑๐๐๐๐๐๐๓๗๘๕๑	๖,๐๐๐.๐๐	๒๐๐	
๑๗๘	ถังเก็บน้ำความจุ ๔๐๐๐ ลิตร	๑๐๐๐๐๐๐๓๗๘๕๒	๖,๐๐๐.๐๐	๒๐๐	
๑๗๙	ถังเก็บน้ำความจุ ๔๐๐๐ ลิตร	๑๐๐๐๐๐๐๓๗๘๕๓	๖,๐๐๐.๐๐	๒๐๐	
๑๘๐	ถังเก็บน้ำขนาด ๖๕๐๐ ลิตร WATER-002	๑๐๐๐๐๐๐๓๗๘๕๗	๖,๐๐๐.๐๐	๒๕๐	
๑๘๑	ถังเก็บน้ำขนาด ๖๕๐๐ ลิตร WATER-002	๑๐๐๐๐๐๐๓๗๘๕๘	๖,๐๐๐.๐๐	๒๕๐	
๑๘๒	ถังเก็บน้ำขนาด ๖๕๐๐ ลิตร WATER-002	๑๐๐๐๐๐๐๓๗๘๕๙	๖,๐๐๐.๐๐	๒๕๐	
๑๘๓	ถังเก็บน้ำขนาด ๖๕๐๐ ลิตร WATER-002	๑๐๐๐๐๐๐๓๗๘๖๐	๖,๐๐๐.๐๐	๒๕๐	
๑๘๔	ระบบกรองน้ำ RO พร้อมไส้กรองน้ำจำนวน ๑ ชุด	๑๐๐๐๐๐๐๓๗๘๕๔	๙๓๒,๐๐๐.๐๐	๑,๕๐๐	
๑๘๕	ปั้มน้ำบาดาล ยี่ห้อ Grundfos	๑๐๐๐๐๐๐๓๗๘๕๕	๓๕,๐๐๐.๐๐	๑๐๐	
๑๘๖	ตู้เบอร์ด์ ๑๓ เชื่อมต่อสายควบคุม APPS-011	๑๐๐๐๐๐๐๓๗๗๒๔	๑๐,๐๐๐.๐๐	๓๐๐	
๑๘๗	ตู้เบอร์ด์ ๑๔ เชื่อมต่อสายควบคุม APPS-011	๑๐๐๐๐๐๐๓๗๗๒๕	๑๐,๐๐๐.๐๐	๓๐๐	

๑.4

ที่	รายการ	หมายเลขครุภัณฑ์	มูลค่าที่ได้มา	ราคากลาง	หมายเหตุ
๑๘๘	ตู้เบอร์ ๑๕ เชื่อมต่อ สายควบคุม APPS-011	๑๐๐๐๐๐๐๓๗๗๒๖	๑๐,๐๐๐.๐๐	๓๐๐	
๑๘๙	ตู้เบอร์ ๑๖ เชื่อมต่อ สายควบคุม APPS-011	๑๐๐๐๐๐๐๓๗๗๒๗	๑๐,๐๐๐.๐๐	๓๐๐	
๑๙๐	ตู้เบอร์ ๑๗ เชื่อมต่อ สายควบคุม APPS-011	๑๐๐๐๐๐๐๓๗๗๒๘	๑๐,๐๐๐.๐๐	๓๐๐	
๑๙๑	ตู้เบอร์ ๑๘ เชื่อมต่อ สายควบคุม APPS-011	๑๐๐๐๐๐๐๓๗๗๒๙	๑๐,๐๐๐.๐๐	๓๐๐	
๑๙๒	ตู้เบอร์ ๑๙ เชื่อมต่อ สายควบคุม APPS-011	๑๐๐๐๐๐๐๓๗๗๓๐	๑๐,๐๐๐.๐๐	๓๐๐	
๑๙๓	ตู้เบอร์ ๒๐ เชื่อมต่อ สายควบคุม APPS-011	๑๐๐๐๐๐๐๓๗๗๓๑	๑๐,๐๐๐.๐๐	๓๐๐	
๑๙๔	ตู้สายสัญญาณอินเทอร์เน็ต ขาเข้า APPS-017	๑๐๐๐๐๐๐๓๗๗๓๒	๑๐,๐๐๐.๐๐	๓๐๐	
๑๙๕	ตู้จำหน่ายไฟสำรอง APPS-018	๑๐๐๐๐๐๐๓๗๗๓๓	๑๐,๐๐๐.๐๐	๓๐๐	
๑๙๖	ตู้เชื่อมต่อสายควบคุม ยี่ห้อ Spinner	๑๐๐๐๐๐๐๓๗๗๘๐	๕๐,๐๐๐.๐๐	๕๐๐	
๑๙๗	ตู้เชื่อมต่อสายควบคุม ยี่ห้อ Spinner	๑๐๐๐๐๐๐๓๗๗๘๑	๕๐,๐๐๐.๐๐	๕๐๐	
๑๙๘	ตู้เชื่อมต่อสายควบคุม ยี่ห้อ Spinner	๑๐๐๐๐๐๐๓๗๗๘๒	๕๐,๐๐๐.๐๐	๕๐๐	
๑๙๙	ตู้เชื่อมต่อสายควบคุม ยี่ห้อ Spinner	๑๐๐๐๐๐๐๓๗๗๘๓	๕๐,๐๐๐.๐๐	๕๐๐	
๒๐๐	ตู้เชื่อมต่อสายควบคุม ยี่ห้อ Spinner	๑๐๐๐๐๐๐๓๗๗๘๔	๕๐,๐๐๐.๐๐	๕๐๐	
๒๐๑	ตู้จำหน่ายไฟยี่ห้อ BBC	๑๐๐๐๐๐๐๓๗๗๘๕	๘๐,๐๐๐.๐๐	๑,๐๐๐	
๒๐๒	ตู้จำหน่ายไฟยี่ห้อ GE	๑๐๐๐๐๐๐๓๗๘๐๙	๑๒,๐๐๐.๐๐	๑๐๐	
๒๐๓	ตู้จำหน่ายไฟยี่ห้อ GE	๑๐๐๐๐๐๐๓๗๘๑๐	๑๒,๐๐๐.๐๐	๑๐๐	
๒๐๔	ตู้จำหน่ายไฟยี่ห้อ GE	๑๐๐๐๐๐๐๓๗๘๑๑	๑๒,๐๐๐.๐๐	๑๐๐	
๒๐๕	ตู้จำหน่ายไฟยี่ห้อ GE	๑๐๐๐๐๐๐๓๗๘๑๒	๑๒,๐๐๐.๐๐	๑๐๐	

๑.๕



ที่	รายการ	หมายเลขครุภัณฑ์	มูลค่าที่ได้มา	ราคากลาง	หมายเหตุ
๒๐๖	ตู้จำหน่ายไฟยี่ห้อ GE	๑๐๐๐๐๐๓๗๘๑๓	๑๒,๐๐๐.๐๐	๑๐๐	
๒๐๗	ตู้จำหน่ายไฟยี่ห้อ GE	๑๐๐๐๐๐๓๗๘๑๔	๑๒,๐๐๐.๐๐	๑๐๐	
๒๐๘	ตู้จำหน่ายไฟยี่ห้อ GE	๑๐๐๐๐๐๓๗๘๑๕	๑๒,๐๐๐.๐๐	๑๐๐	
๒๐๙	ตู้จำหน่ายไฟยี่ห้อ GE	๑๐๐๐๐๐๓๗๘๑๖	๑๒,๐๐๐.๐๐	๑๐๐	
๒๑๐	ตู้จำหน่ายไฟยี่ห้อ GE	๑๐๐๐๐๐๓๗๘๑๗	๑๒,๐๐๐.๐๐	๑๐๐	
๒๑๑	ตู้จำหน่ายไฟยี่ห้อ GE	๑๐๐๐๐๐๓๗๘๑๘	๑๒,๐๐๐.๐๐	๑๐๐	
๒๑๒	ตู้จำหน่ายไฟยี่ห้อ GE	๑๐๐๐๐๐๓๗๘๑๙	๑๒,๐๐๐.๐๐	๑๐๐	
๒๑๓	ตู้จำหน่ายไฟยี่ห้อ GE	๑๐๐๐๐๐๓๗๘๒๐	๑๒,๐๐๐.๐๐	๑๐๐	
๒๑๔	ตู้จำหน่ายไฟยี่ห้อ GE	๑๐๐๐๐๐๓๗๘๒๑	๑๒,๐๐๐.๐๐	๑๐๐	
๒๑๕	ตู้จำหน่ายไฟยี่ห้อ GE	๑๐๐๐๐๐๓๗๘๒๒	๑๒,๐๐๐.๐๐	๑๐๐	
๒๑๖	ตู้จำหน่ายไฟยี่ห้อ GE	๑๐๐๐๐๐๓๗๘๒๓	๑๒,๐๐๐.๐๐	๑๐๐	
๒๑๗	ตู้เชื่อมโยงสายไฟยี่ห้อ BBC	๑๐๐๐๐๐๓๗๘๒๖	๔,๕๐๐.๐๐	๑๐๐	
๒๑๘	ถังเก็บน้ำมันดีเซลขนาด ๗๕๐๐ ลิตรDIES-001	๑๐๐๐๐๐๓๗๘๔๗	๓๐๐,๐๐๐.๐๐	๓,๐๐๐	
๒๑๙	ท่อน้ำสัญญาณของ RFS	๑๐๐๐๐๐๓๗๙๒๐	๕๐,๐๐๐.๐๐	๕,๐๐๐	
๒๒๐	ท่อน้ำสัญญาณของ RFS	๑๐๐๐๐๐๓๗๙๒๑	๕๐,๐๐๐.๐๐	๕,๐๐๐	
๒๒๑	ท่อน้ำสัญญาณของ RFS	๑๐๐๐๐๐๓๗๙๒๒	๕๐,๐๐๐.๐๐	๕,๐๐๐	
๒๒๒	ท่อน้ำสัญญาณของ RFS	๑๐๐๐๐๐๓๗๙๒๓	๕๐,๐๐๐.๐๐	๕,๐๐๐	
๒๒๓	ท่อน้ำสัญญาณของ RFS	๑๐๐๐๐๐๓๗๙๒๔	๕๐,๐๐๐.๐๐	๕,๐๐๐	
๒๒๔	ท่อน้ำสัญญาณของ RFS	๑๐๐๐๐๐๓๗๙๒๕	๕๐,๐๐๐.๐๐	๕,๐๐๐	
๒๒๕	ท่อน้ำสัญญาณของ RFS	๑๐๐๐๐๐๓๗๙๒๖	๕๐,๐๐๐.๐๐	๕,๐๐๐	
๒๒๖	ท่อน้ำสัญญาณของ RFS	๑๐๐๐๐๐๓๗๙๒๗	๕๐,๐๐๐.๐๐	๕,๐๐๐	
๒๒๗	ท่อน้ำสัญญาณของ RFS	๑๐๐๐๐๐๓๗๙๒๘	๕๐,๐๐๐.๐๐	๕,๐๐๐	
๒๒๘	ท่อน้ำสัญญาณของ RFS	๑๐๐๐๐๐๓๗๙๒๙	๕๐,๐๐๐.๐๐	๕,๐๐๐	
๒๒๙	ท่อน้ำสัญญาณของ RFS	๑๐๐๐๐๐๓๗๙๓๐	๕๐,๐๐๐.๐๐	๕,๐๐๐	
๒๓๐	ท่อน้ำสัญญาณของ RFS	๑๐๐๐๐๐๓๗๙๓๑	๕๐,๐๐๐.๐๐	๕,๐๐๐	
๒๓๑	ท่อน้ำสัญญาณของ RFS	๑๐๐๐๐๐๓๗๙๓๒	๕๐,๐๐๐.๐๐	๕,๐๐๐	
๒๓๒	บาลัน ยี่ห้อ TCI	๑๐๐๐๐๐๓๗๙๓๓	๒,๐๐๐,๐๐๐.๐๐	๖,๐๐๐	
๒๓๓	บาลัน ยี่ห้อ TCI	๑๐๐๐๐๐๓๗๙๓๔	๒,๐๐๐,๐๐๐.๐๐	๖,๐๐๐	
๒๓๔	อุปกรณ์ไฮโดลิกผ่อนการ ต้านแรงลม สำหรับ สายอากาศตร้าอักษร Macroniพร้อมอุปกรณ์ ส่วนควบ	นว.๒๖๖๒	๓๖,๐๐๐,๐๐๐.๐๐	๕,๐๐๐	
๒๓๕	ตู้ไฟฟ้า พร้อมฐาน คอนกรีต จำนวน ๑๔ ตู้	นว.๒๖๖๔	๘,๐๐๐,๐๐๐.๐๐	๕,๐๐๐	๑.๕

ที่	รายการ	หมายเลขครุภัณฑ์	มูลค่าที่ได้มา	ราคากลาง	หมายเหตุ
๒๓๖	อุปกรณ์สำหรับการ เปลี่ยนทิศทางการ แพร่กระจาย สำหรับ สายอากาศตราอักษร Macroniพร้อมอุปกรณ์ ส่วนควบ	นว.๒๖๖๑	๑๓,๐๐๐,๐๐๐.๐๐	๕,๐๐๐	
๒๓๗	เสายึดโยงสายอากาศ ตราอักษร Marconi ความสูง ๑๐๕ เมตร จำนวน ๒ ต้น	นว.๒๖๕๔	๑๓,๒๘๕,๗๑๔.๒๘	๒๑๐,๐๐๐	
๒๓๘	เสายึดโยงสายอากาศ ตราอักษร Marconi ความสูง ๘๕ เมตร จำนวน ๓ ต้น	นว.๒๖๕๕	๑๙,๙๒๘,๕๗๑.๔๒	๒๘,๕๐๐	
๒๓๙	เสายึดโยงสายอากาศ ตราอักษร Marconi ความสูง ๖๕ เมตร จำนวน ๑ ต้น	นว.๒๖๕๖	๖,๖๔๒,๘๕๗.๑๔	๗,๐๐๐	
๒๔๐	เสายึดโยงสายอากาศ ตราอักษร Marconi ความสูง ๕๕ เมตร จำนวน ๒ ต้น	นว.๒๖๕๗	๑๓,๒๘๕,๗๑๔.๒๘	๕,๒๐๐	
๒๔๑	เสายึดโยงสายอากาศ ตราอักษร Marconi ความสูง ๓๕ เมตร จำนวน ๑ ต้น	นว.๒๖๕๘	๖,๖๔๒,๘๕๗.๑๔	๒,๐๐๐	
๒๔๒	เสายึดขึงสายอากาศ หมายเลข ๑๔ จำนวน ๔ ต้น	นว.๒๖๕๙	๓,๐๐๐,๐๐๐.๐๐	๔,๐๐๐	
๒๔๓	เสายึดสายอากาศ หมายเลข ๑๕จำนวน ๒ ต้น	นว.๒๖๖๐	๑,๕๐๐,๐๐๐.๐๐	๘,๐๐๐	

๑.๙

## รายการสิ่งปลูกสร้างที่ขายทอดตลาด

ลำดับ	รายการ	หมายเหตุ
1	เสายึดโยงสายอากาศตราอักษร Marconi ความสูง 105 เมตร จำนวน 2 ต้น อยู่ที่ตำแหน่ง J, K	รูปภาพที่ 1
2	เสายึดโยงสายอากาศตราอักษร Marconi ความสูง 85 เมตร จำนวน 3 ต้น อยู่ที่ตำแหน่ง A, B, E	รูปภาพที่ 1
3	เสายึดโยงสายอากาศตราอักษร Marconi ความสูง 65 เมตร จำนวน 1 ต้น อยู่ที่ตำแหน่ง I	รูปภาพที่ 1
4	เสายึดโยงสายอากาศตราอักษร Marconi ความสูง 55 เมตร จำนวน 2 ต้น อยู่ที่ตำแหน่ง F, N	รูปภาพที่ 1
5	เสายึดโยงสายอากาศตราอักษร Marconi ความสูง 35 เมตร จำนวน 1 ต้น อยู่ที่ตำแหน่ง G	รูปภาพที่ 1
6	เสายึดซึ่งสายอากาศ หมายเลข 14 จำนวน 4 ต้น ความสูง 10 เมตร อยู่ที่ตำแหน่ง O	รูปภาพที่ 2
7	เสายึดซึ่งสายอากาศ หมายเลข 15 จำนวน 2 ต้น ความสูง 55 เมตร อยู่ที่ตำแหน่ง P	รูปภาพที่ 3
8	อุปกรณ์สำหรับการเปลี่ยนทิศทางการแพร่กระจาย สำหรับสายอากาศตรา อักษร Macroni พร้อมอุปกรณ์ส่วนควบ	รูปภาพที่ 4
9	อุปกรณ์ไฮโดลิกผ่อนการต้านแรงลม สำหรับสายอากาศตราอักษร Macroni จำนวน 12 ชุดพร้อมอุปกรณ์ส่วนควบ	รูปภาพที่ 5
10	ตู้ไฟฟ้า พร้อมฐานคอนกรีต จำนวน 14 ตู้	รูปภาพที่ 5

### หมายเหตุ

ลำดับที่ 1 เสายึดโยงสายอากาศ (เสาอากาศ)ตำแหน่ง C, D, H, L และ M จำนวน 4 ต้น ไม่ต้องรื้อถอนให้คงตามสภาพเดิม

ลำดับที่ 2 เสายึดโยงสายอากาศ (เสาอากาศ)ตำแหน่ง H จำนวน 1 ต้น ไม่ต้องรื้อถอนให้คงตามสภาพเดิม

๑.๕



รูปภาพที่ 1 เสายึดโยงสายอากาศตราอักษร Marconi จำนวน 9 ต้น



รูปภาพที่ 2 เสายึดโยงสายอากาศ หมายเลข 14 จำนวน 4 ต้น



รูปภาพที่ 3 เสายึดโยงสายอากาศ หมายเลข 15 จำนวน 2 ต้น



รูปภาพที่ 4 อุปกรณ์สำหรับการเปลี่ยนทิศทางการแพร่กระจาย สำหรับสายอากาศตราอักษร Macroni พร้อมอุปกรณ์ส่วนควบ

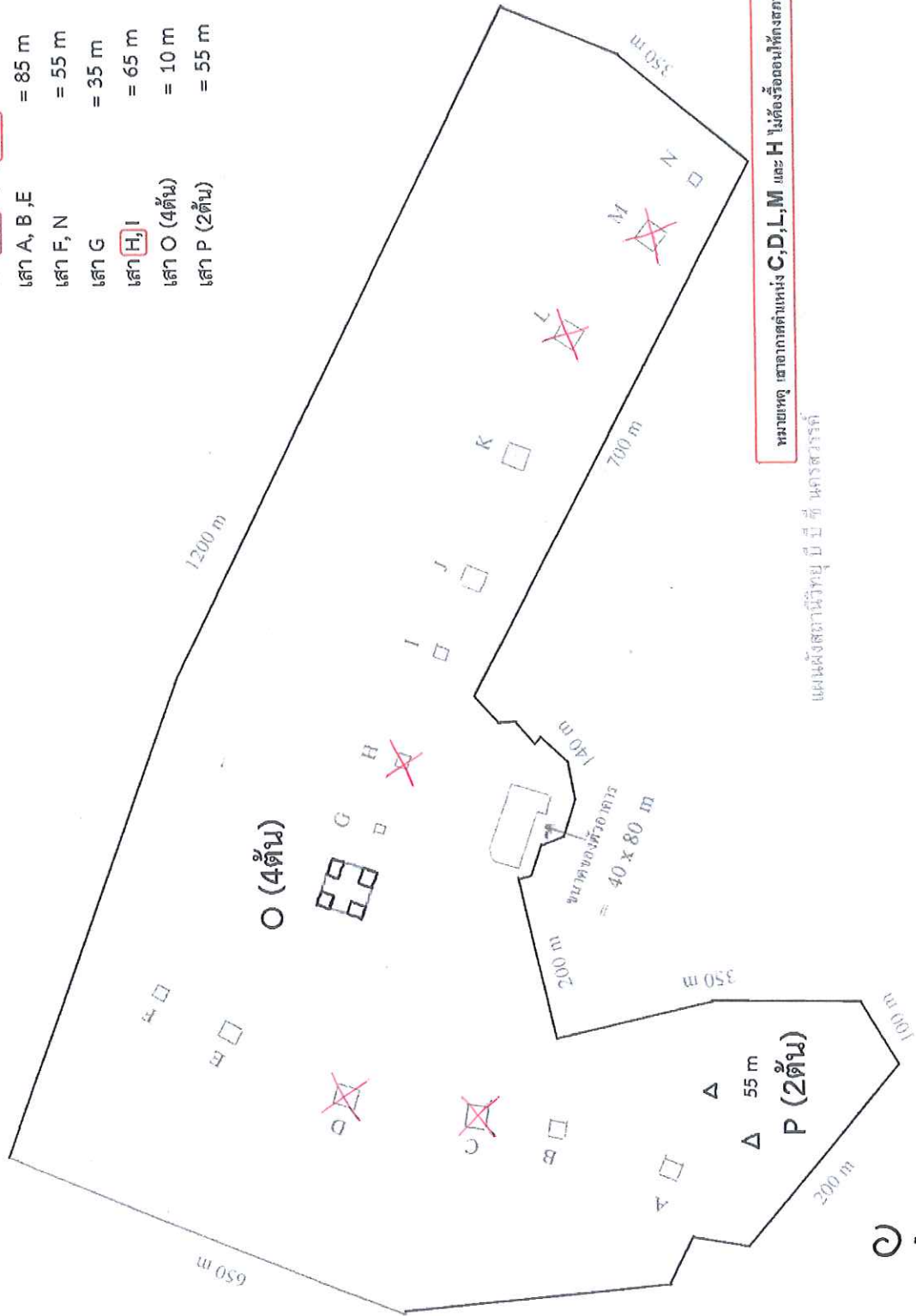


รูปภาพที่ 5 อุปกรณ์ไฮโดลิกผ่อนการต้านแรงลม สำหรับสายอากาศตราอักษร Macroni จำนวน 12 ชุด พร้อมอุปกรณ์ส่วนควบ และตู้ไฟฟ้า พร้อมฐานคอนกรีต จำนวน 14 ตู้

๐.๕'

ขนาดความสูงของเสาแต่ละต้น

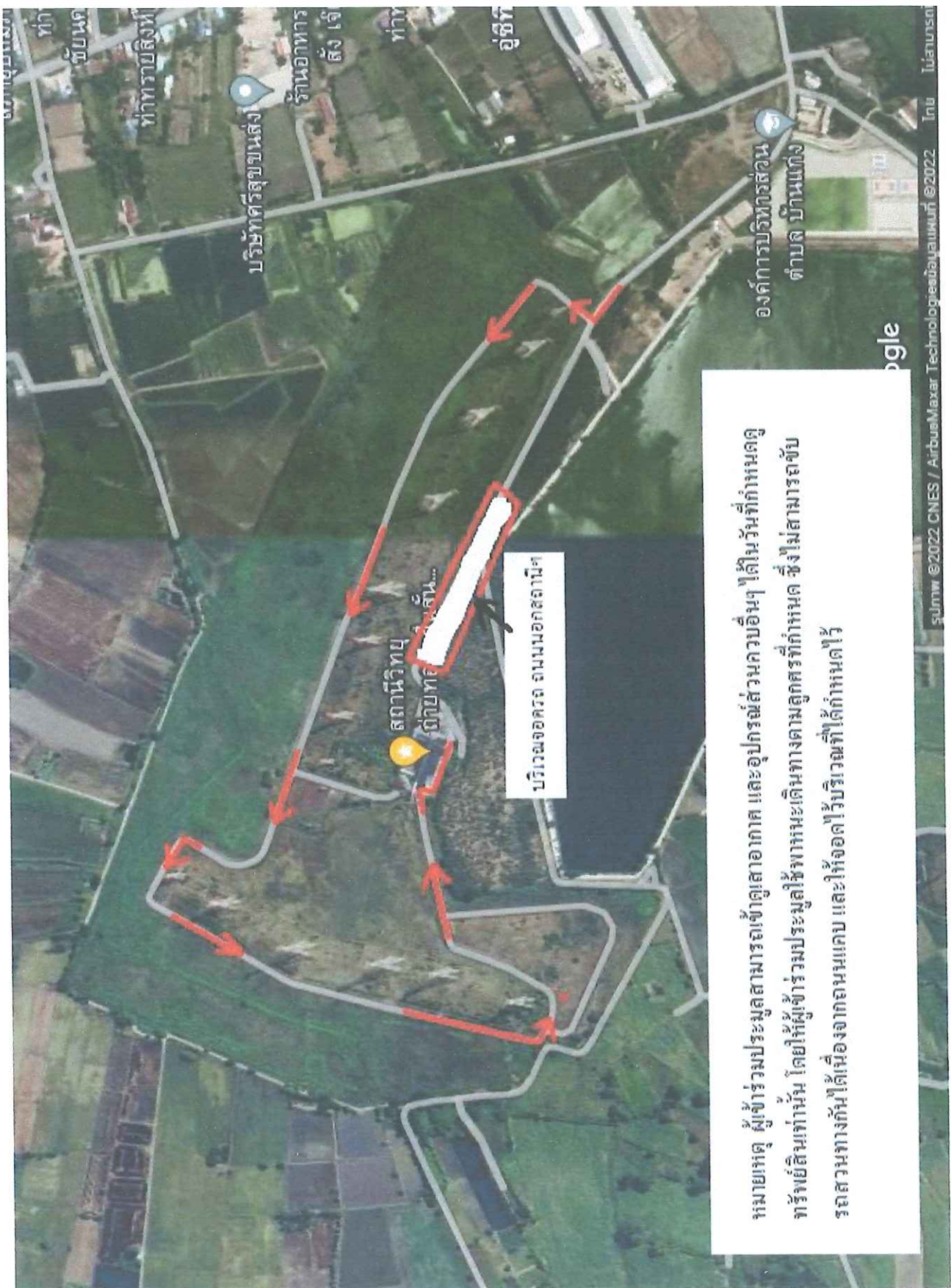
- เสา C, D, J, K, L, M = 105 m
- เสา A, B, E = 85 m
- เสา F, N = 55 m
- เสา G = 35 m
- เสา H, I = 65 m
- เสา O (4ต้น) = 10 m
- เสา P (2ต้น) = 55 m



หมายเหตุ เสาภาคต้นแห่ง C, D, L, M และ H ไม่ต้องรื้อถอนให้สภาพไว้ตามเดิม

แผนผังสถาปัตย์ ปี ๖๕ ภาสารจักร์

๐.๕.



หมายเหตุ ผู้เข้าร่วมประชุมสามารถเข้าดูเสาอากาศ และอุปกรณ์ส่วนความถี่ได้ในวันทำการนัดดู  
ทรัพย์สินเท่านั้น โดยให้ผู้เข้าร่วมประชุมใช้พาหนะเดินทางตามจุดที่กำหนด ซึ่งไม่สามารถขับ  
รถสวนทางกันได้เนื่องจากถนนแคบ และให้จอดไว้บริเวณที่ใดก็ได้กำหนดไว้